

A Big Shift for Public Value with Data, Analytics & AI

Soontaree Songserm, Ph.D.

Senior Executive Vice President

Big Data Institute (Public Organization)

บทบาทและภารกิจ



Big Data Integration & Governance

เชื่อมโยงข้อมูลจากหน่วยงานต่างๆ และบริการการวิเคราะห์เพื่อให้เกิดการตัดสินใจเชิงนโยบายและเกิดบริการที่เป็นประโยชน์ต่อเศรษฐกิจและสังคม

- **Data Analytics Services (Data Science)**
- **Data Information Technology (Data Engineering)**
- **Health Link** - Platform เชื่อมโยงข้อมูลสุขภาพ
- **Travel Link** - Platform ข้อมูลด้านการท่องเที่ยว
- **Envi Link** - Platform รวบรวมข้อมูลสิ่งแวดล้อมเพื่อการวิจัย
- **D2** - Data Integration and Intelligence Platform

วิสัยทัศน์องค์กร (Corporate Vision) " Enabling Data – Driven Nation "

สถาบันแห่งการส่งเสริมนวัตกรรมด้วยการใช้ข้อมูลขนาดใหญ่ เพื่อการขับเคลื่อนประเทศ สร้างคุณค่าทางสังคม และพัฒนาคุณภาพชีวิตประชาชน

B.I.G.

BRIDGE

BUILD



Bridge

สนับสนุนธุรกิจและผู้ประกอบการในการใช้ข้อมูล และส่งเสริมห่วงโซ่คุณค่าในอุตสาหกรรมข้อมูล AI และนวัตกรรมที่เกี่ยวข้อง

- **Bridge Platform** รวบรวมผู้ประกอบการในวงการ Big Data และ AI
- **Connect the dots** กิจกรรมพัฒนาองค์ความรู้และประสบการณ์ด้านการประยุกต์ใช้ข้อมูล และสร้างเครือข่าย
- **The UP** โครงการให้คำปรึกษาผู้ประกอบการ
- **LEAD** หลักสูตรเพื่อผู้บริหาร สร้างผู้นำเชิงกลยุทธ์ด้าน Big Data & Agentic AI
- **D-Drive** สื่อให้ความรู้ผู้ประกอบการ



Build

พัฒนาทักษะและองค์ความรู้ เพื่อสร้างกำลังคนที่ตอบโจทย์ตลาดงานอนาคต

- **THackle Platform** ฝึกทักษะเชิงปฏิบัติด้านการวิเคราะห์ข้อมูลและ AI
- **Micro-credential** หลักสูตรระยะสั้น
- **IBDAP** ประชุมวิชาการระดับนานาชาติ

Data-Driven Decision Making

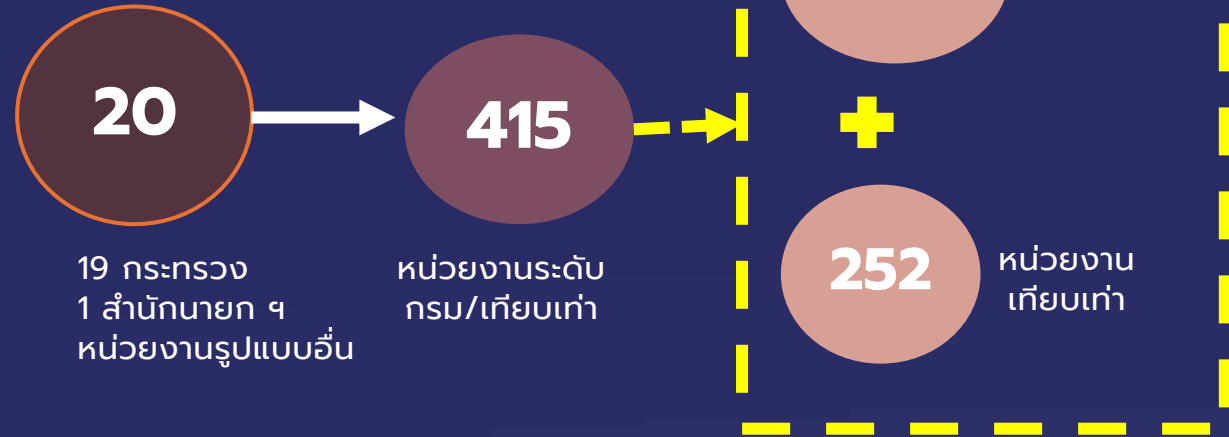
ข้อมูลหน่วยงานภาครัฐ (ณ วันที่ 30 พฤษภาคม 2567) :
 หน่วยงานภาครัฐไทย จำแนกโดยการกระจายอำนาจ แบ่งออกเป็น

1. ราชการส่วนกลาง

- ได้แก่ กระทรวง และกรม/เทียบเท่า
- หน่วยงานที่มีภารกิจในการดำเนินงานและการบริหารราชการในระดับประเทศ เช่น กระทรวง กรม และสำนักงาน

2. ราชการส่วนภูมิภาค และราชการส่วนท้องถิ่น

- ประกอบด้วยองค์กรปกครองส่วนท้องถิ่น เช่น อบจ. (องค์การบริหารส่วนจังหวัด), อบต. (องค์การบริหารส่วนตำบล) และเทศบาลมีหน้าที่ในการบริหารจัดการและให้บริการประชาชนในระดับท้องถิ่น เช่น การพัฒนาสาธารณูปโภค การจัดการสิ่งแวดล้อม และการส่งเสริมคุณภาพชีวิต





กฎหมายสำคัญด้านดิจิทัล



1. พ.ร.บ. ปรับปรุงกระทรวง ทบวง กรม (ฉบับที่ 17) พ.ศ. 2559



2. พ.ร.บ. การพัฒนาดิจิทัลเพื่อเศรษฐกิจ และสังคม พ.ศ. 2560



3. พ.ร.บ. การทำความผิดเกี่ยวกับคอมพิวเตอร์ (ฉบับที่ 2) พ.ศ. 2560



4. พ.ร.บ. องค์กรจัดสรรคลื่นความถี่ฯ (ฉบับที่ 2) พ.ศ. 2560



5. พ.ร.ก. การประกอบธุรกิจสินทรัพย์ดิจิทัล พ.ศ. 2561



6. พ.ร.บ. องค์กรจัดสรรคลื่นความถี่ฯ (ฉบับที่ 3) พ.ศ. 2562



7. พ.ร.บ. สำนักงานพัฒนาธุรกรรมทางอิเล็กทรอนิกส์ พ.ศ. 2562



8. พ.ร.บ. ธุรกรรมทางอิเล็กทรอนิกส์ (ฉบับที่ 3) พ.ศ. 2562 (e-contract)



9. พ.ร.บ. ธุรกรรมทางอิเล็กทรอนิกส์ (ฉบับที่ 4) พ.ศ. 2562 (digital id)



10. พ.ร.บ. การรักษาความมั่นคงปลอดภัยไซเบอร์ พ.ศ. 2562



11. พ.ร.บ. การคุ้มครองข้อมูลส่วนบุคคล พ.ศ. 2562



12. พ.ร.บ. การบริหารงานและการให้บริการภาครัฐผ่านระบบดิจิทัล พ.ศ. 2562



13. พ.ร.บ. สภาดิจิทัลเพื่อเศรษฐกิจและสังคมแห่งประเทศไทย พ.ศ. 2562



14. พ.ร.บ. การประชุมผ่านสื่ออิเล็กทรอนิกส์ พ.ศ. 2563



15. พ.ร.บ. องค์กรจัดสรรคลื่นความถี่ฯ (ฉบับที่ 4) พ.ศ. 2564



16. พ.ร.บ. การปฏิบัติราชการทางอิเล็กทรอนิกส์ พ.ศ. 2565



17. พ.ร.ก. มาตรการป้องกันและปราบปรามอาชญากรรมทางเทคโนโลยี พ.ศ. 2566



18. พ.ร.ฎ. จัดตั้งสถาบันข้อมูลขนาดใหญ่ (องค์การมหาชน) พ.ศ. 2566

ความท้าทายในการใช้ประโยชน์จากข้อมูล

อุปสรรคสำคัญในการเชื่อมโยง แบ่งปัน และใช้ข้อมูลภาครัฐ ให้เต็มศักยภาพ



บุคลากร

- การให้ความสำคัญ และความเข้าใจเกี่ยวกับข้อมูลยังมีจำกัด
- มีมุมมองว่าการใช้ข้อมูลเป็นงานด้าน IT เท่านั้น
- ขาดแคลนบุคลากรที่มีทักษะและความเชี่ยวชาญด้านข้อมูล
- การนำข้อมูลไปใช้ประโยชน์ยังขาดประสิทธิภาพ ไม่ได้วิเคราะห์ต่อยอดจากการใช้งานทั่วไป
- ขาดทักษะการค้นหาและเชื่อมโยงข้อมูลจากแหล่งอื่น ทำให้ใช้เฉพาะข้อมูลในหน่วยงานมาวิเคราะห์



ระบบ / การจัดการ

- ขาดการจัดเก็บข้อมูลอย่างเป็นระบบ ทำให้ไม่สามารถเชื่อมโยงกัน
- ขาดแผนงาน งบประมาณรองรับ
- ข้อมูลไม่ได้คุณภาพ ไม่อัปเดต ไม่ต่อเนื่อง ไม่สมบูรณ์
- รูปแบบ มาตรฐานของข้อมูลแตกต่างกัน
- หน่วยงานเปิด Open data เฉพาะบางส่วน
- หน่วยงานไม่ให้ข้อมูล ต้องประสานขอเป็นรายครั้ง
- ลิงก์ API เสีย หรือ โครงสร้างพื้นฐานทางเทคโนโลยีไม่รองรับ



กฎหมาย

- ความกังวลต่อ PDPA การตีความกฎหมาย และขาดแนวปฏิบัติที่สร้างความมั่นใจในการดำเนินงาน
- กฎหมาย กฎระเบียบ ของแต่ละหน่วยงาน มีข้อจำกัดแตกต่างกัน
- ขาดกลไกการแบ่งปันข้อมูลระหว่างหน่วยงานของรัฐที่เป็นเอกภาพ ทำให้ต้องใช้เวลานานในการหารือทำความตกลงร่วมกัน การจัดการทางกฎหมาย และการเตรียมเทคโนโลยีให้รองรับการดำเนินการ



ความเชื่อมั่น/ประโยชน์

- ขาดความมั่นใจเรื่องความปลอดภัยของข้อมูล
- มีความกังวลในการใช้ประโยชน์จากข้อมูลที่มีความอ่อนไหว (sensitive) ของหน่วยงาน
- หากหน่วยงานแบ่งปันข้อมูลแล้ว จะได้รับประโยชน์จากการใช้ข้อมูลนั้นด้วยหรือไม่
- กระบวนการหรือกลไกในการแลกเปลี่ยนข้อมูล ถูกต้องตามกฎหมายและมีความมั่นคงปลอดภัยเพียงพอ เหมาะสมหรือไม่



ผลกระทบ



ใช้ข้อมูลไม่เต็มศักยภาพ ตัดสินใจเชิงนโยบายได้ไม่แม่นยำ



เกิดความล่าช้าในการทำงาน และให้บริการประชาชน



สูญเสียโอกาสในการสร้างคุณค่า และนวัตกรรมจากข้อมูล



ประชาชนไม่ได้รับบริการที่ดีเท่าที่ควร



DATA AND INFORMATION TECHNOLOGY

TRAVEL LINK

The center for linking and developing tourism information services that aims to support the use of data to accelerate the competitiveness of Thai tourism industry.



Travellink.go.th

ขับเคลื่อน
การท่องเที่ยวไทย
ด้วยข้อมูลที่เชื่อมถึงกัน

Powering Thai Tourism
with Connected Insights



Scan QR Code
เพื่อศึกษาข้อมูล
เพิ่มเติมได้เลย!

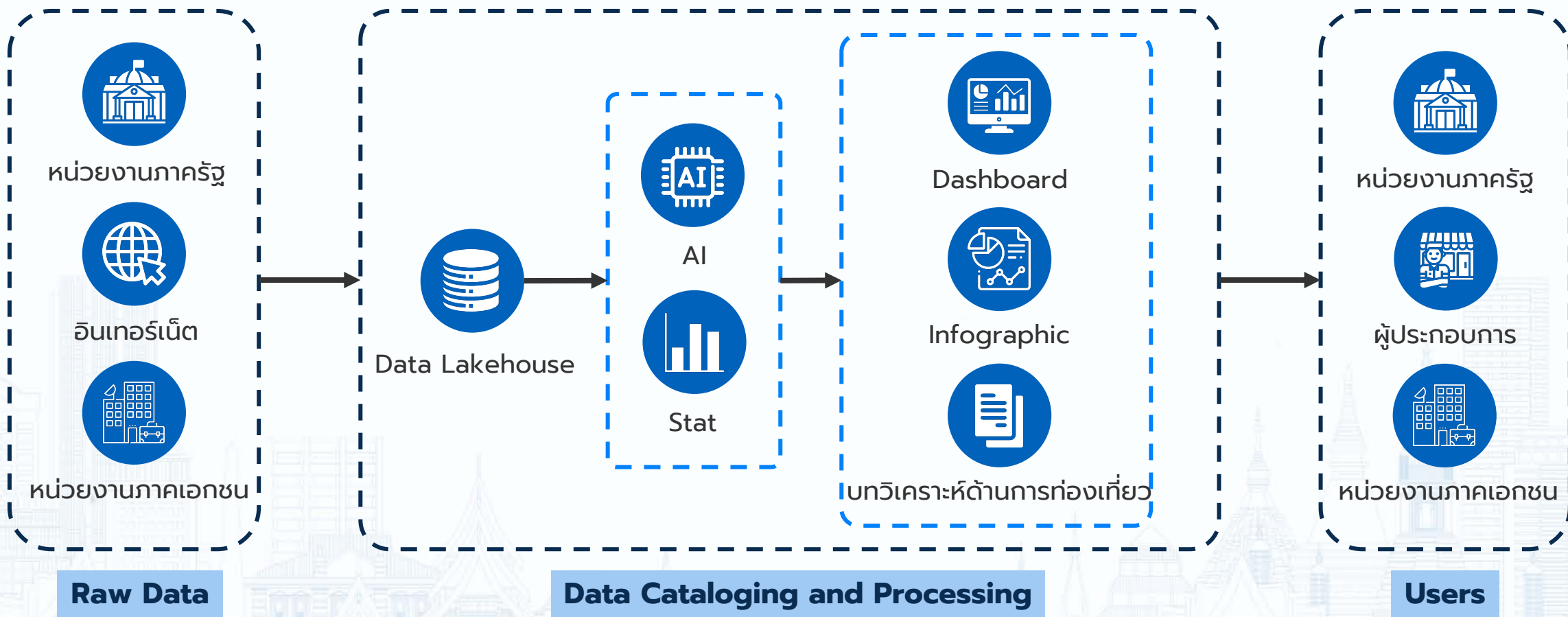




โครงการแพลตฟอร์มข้อมูลอัจฉริยะด้านการท่องเที่ยว (Travel Link)

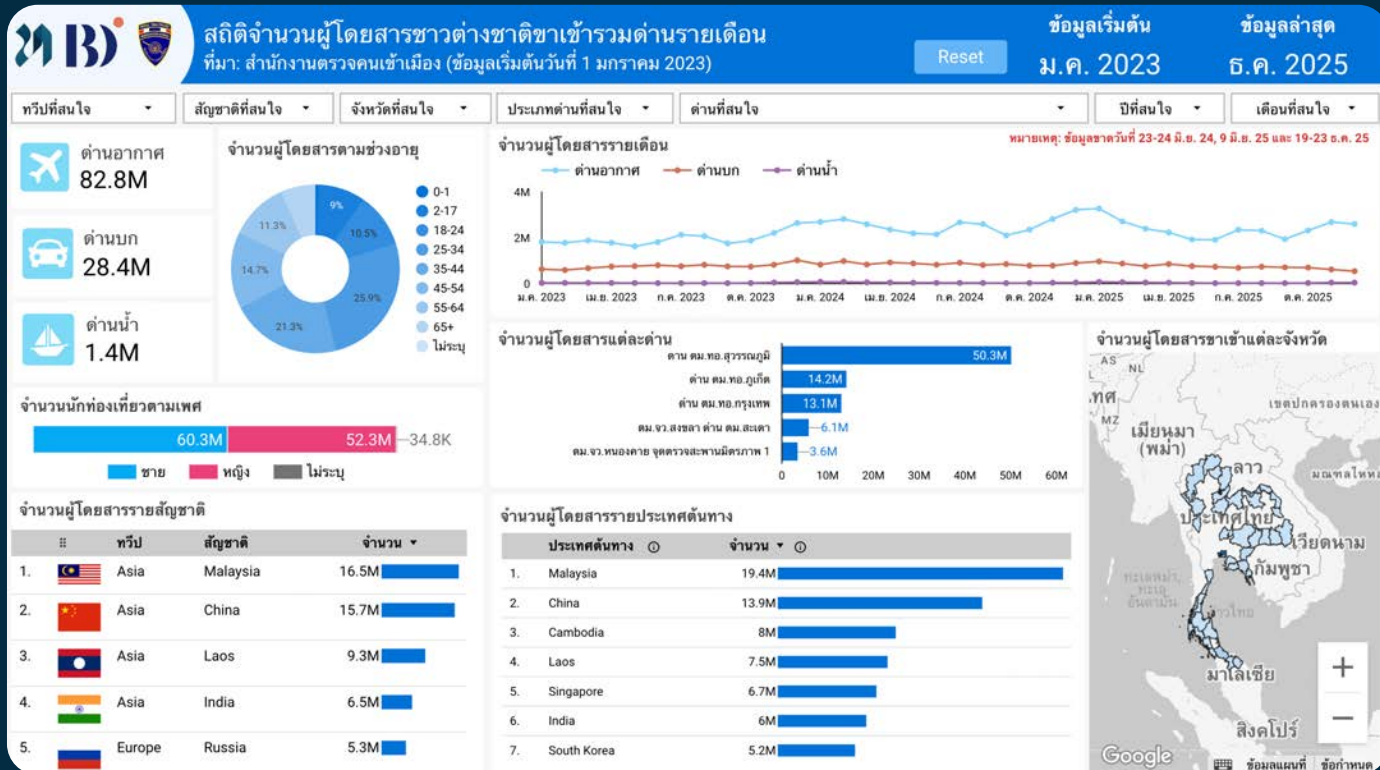


แพลตฟอร์มที่ใช้ AI และสถิติในการประมวลผลข้อมูลขนาดใหญ่ด้านท่องเที่ยวจากหลายภาคส่วน เพื่อให้บริการแก่ผู้ประกอบการในอุตสาหกรรมท่องเที่ยวสำหรับพัฒนาธุรกิจ





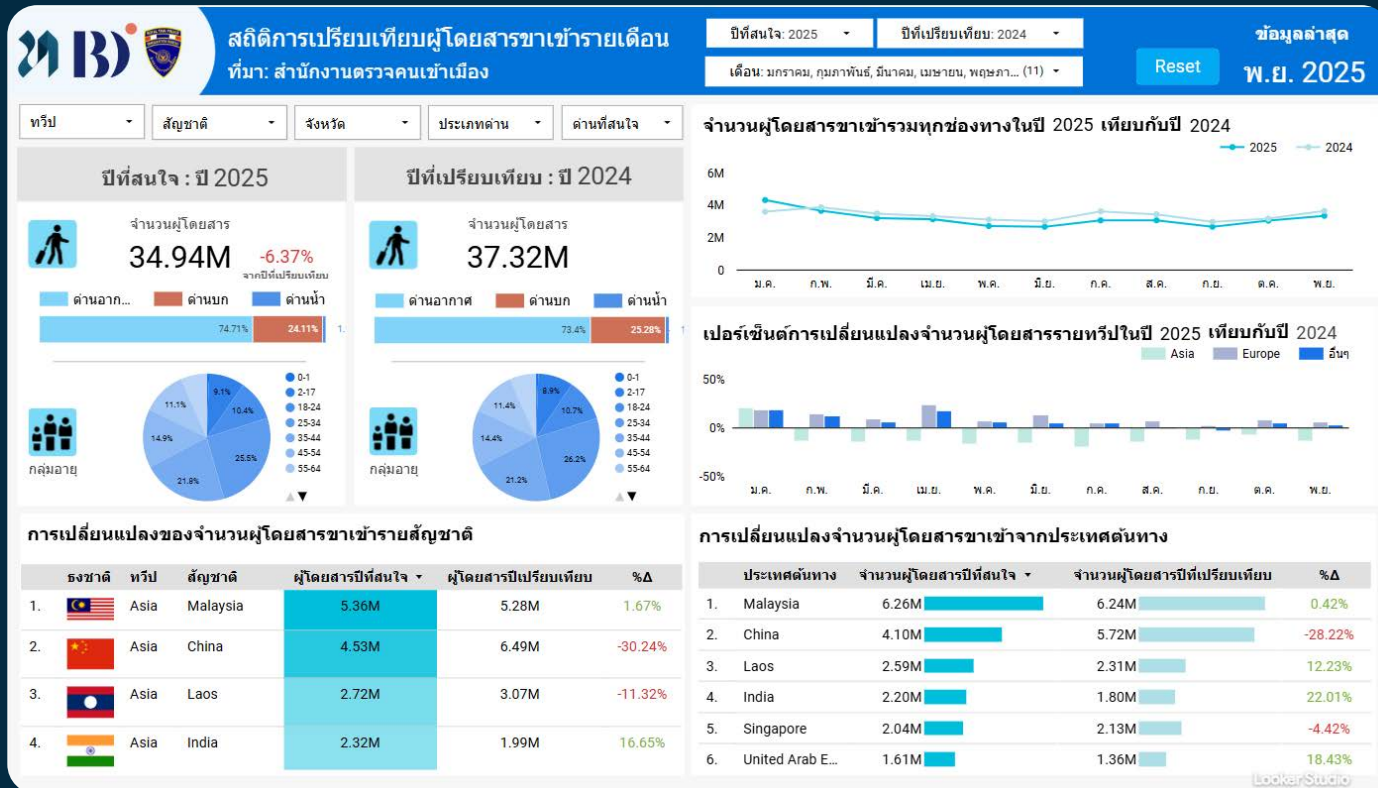
USE CASES



- **หน่วยงานด้านการต่างประเทศและนโยบายระดับชาติ** ใช้ประกอบการหารือและกำหนดทิศทางความร่วมมือระหว่างประเทศด้านการท่องเที่ยวและเศรษฐกิจ **ด้วยข้อมูลนักท่องเที่ยวรายประเทศ เส้นทางเดินทางด้านเข้าออก และประเภทวีซ่า**
- **อุตสาหกรรมท่องเที่ยวของประเทศโดยรวม** ใช้ยกระดับคุณภาพบริการ สร้างประสบการณ์ที่ตรงใจ และเพิ่มโอกาสการกลับมาเที่ยวซ้ำ **ด้วยข้อมูลเชิงลึกด้านโครงสร้าง พฤติกรรม และศักยภาพของนักท่องเที่ยวจากหลายตลาดทั่วโลก**



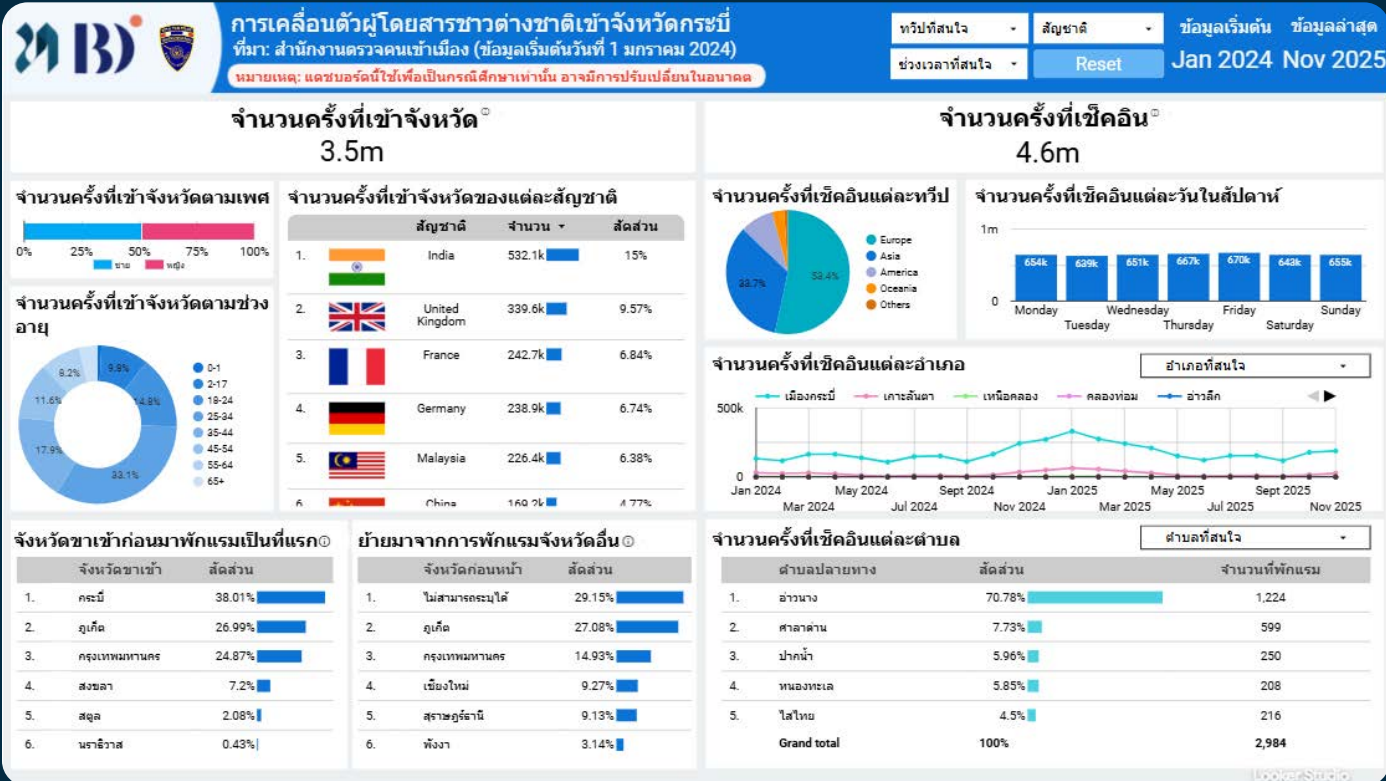
USE CASES



- **หน่วยงานด้านนโยบายเศรษฐกิจและการท่องเที่ยว** ใช้กำหนดทิศทางและมาตรการรองรับตลาดนักท่องเที่ยวหลักและตลาดใหม่ด้วยข้อมูลแนวโน้มการเดินทางระยะยาว การพักอาศัยเกิน 30 วัน และโครงสร้างนักท่องเที่ยวรายสัญชาติ
- **ผู้บริหารและสมาคมธุรกิจท่องเที่ยว** ใช้ประเมินสถานการณ์ท่องเที่ยวและผลการดำเนินงานของพื้นที่หรืออุตสาหกรรม ด้วยข้อมูลเที่ยวบิน ผู้โดยสาร และ Load Factor เปรียบเทียบหลายปี รวมถึงการวิเคราะห์สาเหตุของการเพิ่มหรือลดลงของนักท่องเที่ยว



USE CASES

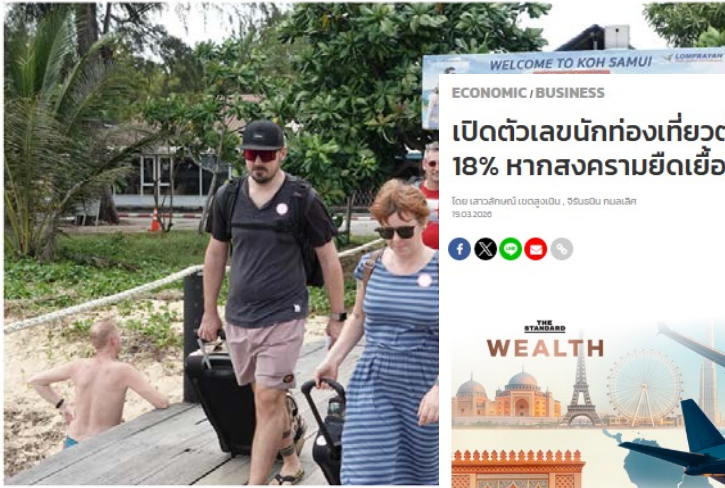


- **หน่วยงานภาครัฐในระดับจังหวัดและพื้นที่ท่องเที่ยว** ใช้วางแผนการจัดการนักท่องเที่ยวและโครงสร้างพื้นฐานในพื้นที่ด้วยข้อมูลการกระจายตัว ความหนาแน่น และการเคลื่อนตัวของนักท่องเที่ยวในระดับพื้นที่
- **หน่วยงานด้านสาธารณสุขและสิ่งแวดล้อม** ใช้เตรียมความพร้อมด้านการเฝ้าระวังโรคติดต่อ การจัดการอนามัยสิ่งแวดล้อมและบริการสาธารณะ ด้วยข้อมูลจำนวนนักท่องเที่ยว แนวโน้มการเดินทาง และช่วงเวลาที่มียกนักท่องเที่ยวหนาแน่น

ธุรกิจท่องเที่ยว

ท่องเที่ยวฝ่าวิกฤตสงคราม มีนาฯ ยังบวก-คาดการณ์ Q2

วันที่ 12 เมษายน 2569 - 15:28 น.



WELCOME TO KOH SAMUI

ECONOMIC / BUSINESS

เปิดตัวเลขนักท่องเที่ยวต่างชาติที่หายไป? ยุโรป-ตะวันออกกลาง ลดฮวบ 18% หากสงครามยืดเยื้อ เศรษฐกิจไทยเสี่ยงสาหัสแค่ไหน?

โดย นาวาสกนธ์ เชนสูงเนิน, จัสมีน กมลเลิศ
19.03.2020

THE STANDARD WEALTH

'ท่องเที่ยวไทย' สะเทือน ยุโรป-ตะวันออกกลาง หาย 18% หากสงครามยืดเยื้อ เศรษฐกิจสาหัสแค่ไหน?

สมาคมธุรกิจการท่องเที่ยว สมาคมโรงแรมไทย และหน่วยงานอื่น ๆ

ได้นำการวิเคราะห์ข้อมูลตามโจทย์ต่าง ๆ เพื่อประกอบการตัดสินใจ และวางแผนรับมือ เช่น

- การวิเคราะห์การลดลงของผู้โดยสารทางอากาศจากความขัดแย้ง
- การวิเคราะห์ข้อมูลพฤติกรรมของสัญชาติและประเทศต้นทางที่ได้รับผลกระทบจากสงคราม
- การวิเคราะห์การเปลี่ยนเส้นทางการบิน (Rerouting) จากเมืองต้นทางที่ได้รับผลกระทบ

การวิเคราะห์คุณภาพการณ ผลผลิตข้าวเพื่อการส่งออก



กระทรวงพาณิชย์
7h · 6

กระทรวงพาณิชย์ ชูนโยบาย "Quick Big Win" ยก
ระดับการค้าด้วยข้อมูล เปิดตัว "ระบบคาดการณ์
ผลผลิตข้าวนาปีล่วงหน้า" ดึงเทคโนโลยีดาวเทียม
AI และ Big Data ตัดอาวูร "พาณิชย์จังหวัด" รับมือ
ผลผลิตช่วงพืคทั่วประเทศ

ล่าสุด สำนักงานนโยบายและยุทธศาสตร์การค้า
(สนค.) ได้ผนึกกำลังกับหน่วยงานพันธมิตรสำคัญ
ได้แก่ สถาบันข้อมูลขนาดใหญ่ (BDI) สำนักงาน
พัฒนาเทคโนโลยีอวกาศและภูมิสารสนเทศ
(GISTDA) และกระทรวงเกษตรและสหกรณ์ เปิดตัว
"ระบบคาดการณ์ผลผลิตข้าวนาปีล่วงหน้า"



ระบบดังกล่าว ได้นำเทคโนโลยีดาวเทียมและปัญญา
ประดิษฐ์ (AI) มาใช้พยากรณ์ผลผลิตข้าวล่วงหน้า
เพื่อเป็นเครื่องมือสำคัญในการตัดอาวูรสำนักงาน
พาณิชย์จังหวัด ให้สามารถวางแผนรับมือและ
บริหารจัดการเชิงรุกผลผลิตข้าวนาปีที่งออกสู่
ตลาดจำนวนมากในช่วงปลายปีได้อย่างมี
ประสิทธิภาพ

#กระทรวงพาณิชย์
#ข้าว
#เทคโนโลยีการเกษตร




**กระทรวงพาณิชย์
ชูนโยบาย "Quick Big Win"
เปิดตัว "ระบบคาดการณ์
ผลผลิตข้าวนาปีล่วงหน้า"
ดึงเทคโนโลยีดาวเทียม AI และ Big Data
ตัดอาวูร "พาณิชย์จังหวัด"
รับมือผลผลิตช่วงพืคทั่วประเทศ**

1.4K 66 166

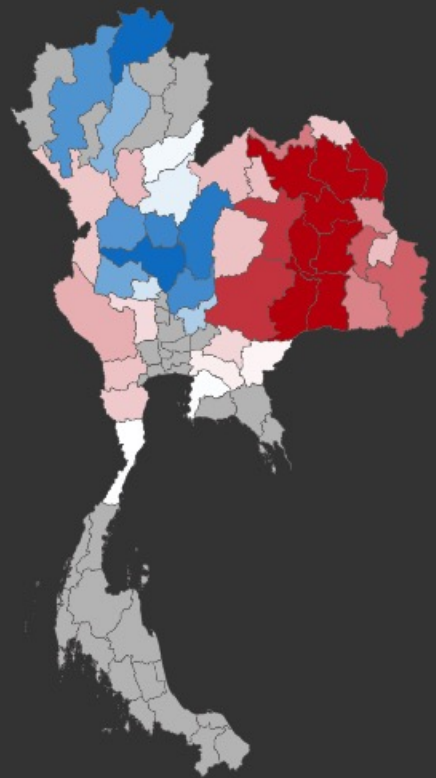



คาดการณ์อุปทานข้าวจากภาพถ่ายดาวเทียม

โดยความร่วมมือระหว่าง สถาบันข้อมูลขนาดใหญ่ องค์กรมหาชน และกระทรวงพาณิชย์



คาดการณ์ผลผลิตเพิ่มขึ้น (ตัน) ในแต่ละจังหวัด



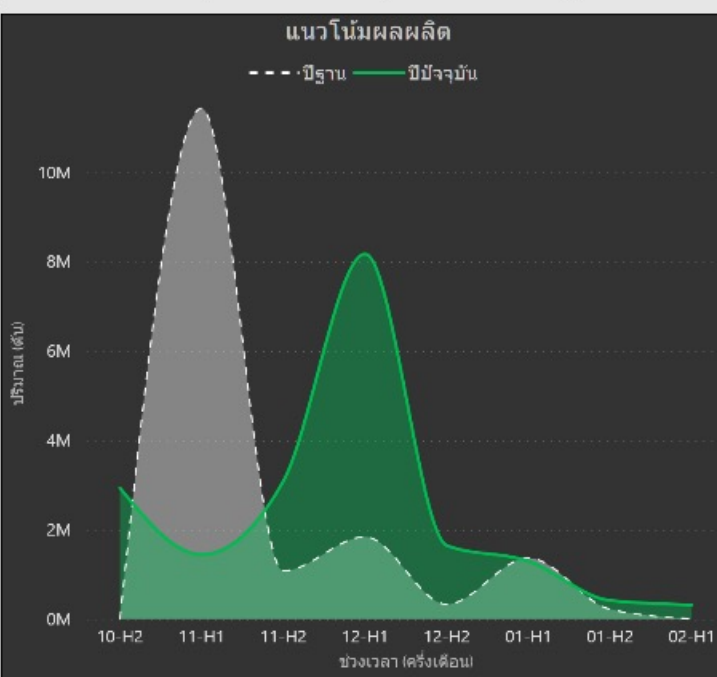
คาดการณ์ผลผลิตเพิ่มขึ้น (ตัน) ในแต่ละอำเภอ

บุรีรัมย์ กระสัง	77,982
บุรีรัมย์ เมืองบุรีรัมย์	76,105
บุรีรัมย์ ประโคนชัย	68,547
บุรีรัมย์ ลำปลายมาศ	67,642
สกลนคร วานรนิวาส	56,096
สุโขทัย บ้านด่านลานทอย	52,182
ร้อยเอ็ด เสลภูมิ	47,277
อุดรธานี บ้านดุง	44,759
สกลนคร สว่างแดนดิน	40,851
สุรินทร์ ปราสาท	40,258
ร้อยเอ็ด โพนทอง	39,071
อุดรธานี พนงหาน	38,049
บุรีรัมย์ นางรอง	37,411
ศรีสะเกษ ชุรินทร์	37,336
บุรีรัมย์ พลับพลาชัย	37,272
กาฬสินธุ์ ยางตลาด	37,074
มหาสารคาม พยัคฆภูมิพิสัย	36,752
มหาสารคาม โกสุมพิสัย	36,107
อุดรธานี เมืองอุดรธานี	33,626
มหาสารคาม วามิปทุม	33,325
มหาสารคาม เมืองมหาสารคาม	33,290
ร้อยเอ็ด เกษตรวิสัย	33,145
หนองคาย โพนพิสัย	33,095

ผลผลิตปีนี้ (ตัน)	19,287,810
ผลผลิตปีก่อน (ตัน)	16,253,147
เพิ่มขึ้น (ตัน)	3,034,663
เพิ่มขึ้น (%)	18.7%

แนวโน้มผลผลิต

--- ปีฐาน — ปีปัจจุบัน



แสดงผลผลิตปีนี้ (ตัน)

แสดงการเพิ่มขึ้น (ตัน)

แสดงการเพิ่มขึ้น (%)

เลือกจำนวนสัปดาห์พยากรณ์

เลือกช่วงเวลา (ครึ่งเดือน)

68-10-H2

68-11-H1

68-11-H2

68-12-H1

68-12-H2

69-01-H1

69-01-H2

69-02-H1

**การบูรณาการการจัดทำฐานข้อมูล
ของประชาชนในกลุ่มเปราะบาง คนพิการ ผู้สูงอายุ**



MoU กลาง



ส.น.

รูปแบบการแบ่งปันข้อมูลที่เป็นระบบ และสอดคล้องกับกฎระเบียบ

National Big Data Platform



แสดงผล
วิเคราะห์ข้อมูล

แบ่งปันข้อมูลระหว่างกันภายในกระทรวง ตามอำนาจหน้าที่ของแต่ละกรม

พ.ก.

ม.ติ ครม. 15 ต.ค. 67
สั่งกระทรวง (พ.ม.)

- พระราชบัญญัติส่งเสริมและพัฒนาคุณภาพชีวิตคนพิการ พ.ศ. 2550
- กฎกระทรวงแบ่งส่วนราชการกรมส่งเสริมและพัฒนาคุณภาพชีวิตคนพิการกระทรวงการพัฒนาสังคมและความมั่นคงของมนุษย์พ.ศ. 2559 ข้อ 2 (2) และ (3)



ส.ป.พ.ม.

งานในการแบ่งปันข้อมูล

ส.ป.พ.ม. มีหน้าที่และอำนาจ ในการพัฒนาและจัดให้มีระบบเทคโนโลยีสารสนเทศและการสื่อสารให้เป็นศูนย์ข้อมูลกลางของกระทรวง และ ศึกษา วิเคราะห์ วิจัย พัฒนา และจัดการฐานข้อมูลทางสังคมในส่วนที่เกี่ยวข้องกับการพัฒนาสังคมและความมั่นคงของมนุษย์

กฎกระทรวงแบ่งส่วนราชการสำนักงานปลัดกระทรวงกระทรวงการพัฒนาสังคมและความมั่นคงของมนุษย์ (ฉบับที่ 2) พ.ศ. 2563 ม.2 (8) และ ม. 13 (1)

ดำเนินการสู National Big Data Platform BDI เป็นผู้ประมวลผลข้อมูล ซึ่งดำเนินการตามคำสั่งของ ส.ป.พ.ม.

หากพิจารณาหน้าที่และอำนาจของ ส.ป.พ.ม. จะครอบคลุมทุกกรมใน พ.ม.

พ.ส.

ม.ติ ครม. 21 ม.ค. 68 สั่งกรม (พ.ส.)

- พระราชบัญญัติผู้สูงอายุ พ.ศ. 2546
- กฎกระทรวงแบ่งส่วนราชการกรมกิจการผู้สูงอายุกระทรวงการพัฒนาสังคมและความมั่นคงของมนุษย์พ.ศ. 2559 ข้อ 2 (2) (3) และ (5)

- กรมกิจการสตรีและสถาบันครอบครัว
- กรมพัฒนาสังคมและสวัสดิการ
- กรมกิจการเด็กและเยาวชน
- ...

DPA

กรอกฟอร์ม
แบบ IS policy

DSA

ทำหนังสือขอใช้
ข้อมูล

ทำหนังสือขอใช้
ข้อมูลผ่าน TPMAP

100 ชุดข้อมูล
52 หน่วยงาน

หน่วยงาน เจ้าของข้อมูล

หน่วยงาน เจ้าของข้อมูล

หน่วยงาน เจ้าของข้อมูล

TPMAP

หน่วยงาน เจ้าของข้อมูล

หน่วยงานที่มีฟอร์มกลาง
เพื่อยื่นเรื่องขอใช้ข้อมูล
ผ่าน กกก. ภายใน

หน่วยงานมีกระบวนการ
พิจารณาที่ชัดเจน
(เช่น เข้า กกก.)

หน่วยงานไม่มี
กระบวนการพิจารณา
ที่ชัดเจน

ชุดข้อมูลที่สภาพัฒนฯ
ประมวลผลแล้วและเป็น
เจ้าของ เช่น MPI

ชุดข้อมูลที่หน่วยงาน
ส่งให้ สภาพัฒนฯ สำหรับ
ทำ TPMAP เช่น จปฐ.

รูปแบบ DSA

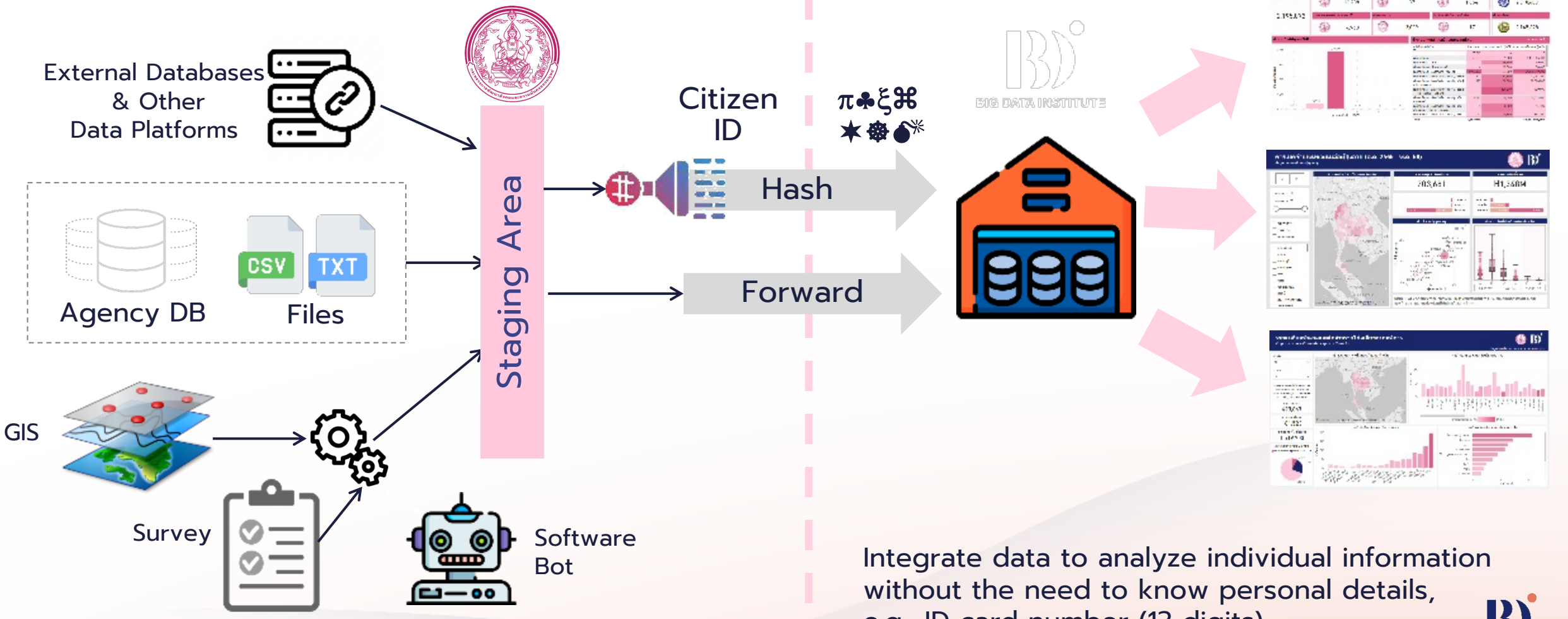
ใช้แบบฟอร์มของ
หน่วยงานนั้นๆ

ใช้ DSA มาตรฐาน
ของโครงการฯ

ต้องมีหนังสือขออนุญาต
สภาพัฒนฯ อนุญาตให้ส่ง
ข้อมูลจาก TPMAP (ในข้อมูล
ที่ สภาพัฒนฯ ประมวลผล
แล้วและเป็นเจ้าของ)

ต้องมีหนังสือขออนุญาต
หน่วยงานเจ้าของข้อมูลที่ส่ง
ข้อมูลให้ TPMAP
เพื่อขออนุญาตให้ส่งข้อมูล
จาก TPMAP

Data Integration for Data Protection



Integrate data to analyze individual information without the need to know personal details, e.g., ID card number (13 digits)

สรุปสาระสำคัญ ร่างระเบียบสำนักนายกรัฐมนตรี ว่าด้วยการแบ่งปันข้อมูลดิจิทัล พ.ศ.

ยกระดับการเชื่อมโยงข้อมูลภาครัฐ เพื่อการใช้ประโยชน์เชิงวิเคราะห์อย่างมีประสิทธิภาพ

1 ทำไมต้องมีระเบียบนี้?

- ส่งเสริมการแบ่งปันข้อมูลดิจิทัลระหว่างหน่วยงานของรัฐอย่างมีประสิทธิภาพ
- สอดคล้องเป้าหมายและนโยบายของรัฐ และหลักธรรมาภิบาลข้อมูล
- สนับสนุนการบูรณาการข้อมูลเพื่อการบริหารราชการและการใช้ประโยชน์เชิงวิเคราะห์



2 คำสำคัญในระเบียบ

<p>หน่วยงานของรัฐ ราชการส่วนกลาง ส่วนภูมิภาค ส่วนท้องถิ่น รัฐวิสาหกิจ องค์การมหาชน และหน่วยงานอื่นของรัฐ</p>	<p>ข้อมูลดิจิทัล ข้อมูลที่สร้างวิเคราะห์ประมวลผล เชื่อมโยง ส่งผ่าน และทำลายด้วยเทคโนโลยี</p>	<p>ระบบกลางเพื่อการแบ่งปันข้อมูล กลไกกลางเพื่อเชื่อมโยงบูรณาการ และใช้ประโยชน์ข้อมูลเชิงวิเคราะห์</p>	<p>สำนักงาน สถาบันข้อมูลขนาดใหญ่ (องค์การมหาชน)</p>
---	---	--	--

3 หน้าที่ของหน่วยงานของรัฐ



4 กรณีที่อาจปฏิเสธการแบ่งปันข้อมูล

- กระทบความมั่นคงของประเทศ หรือความสัมพันธ์ระหว่างประเทศ
- เป็นข้อมูลส่วนบุคคลที่ยังระบุตัวบุคคลได้
- เป็นข้อมูลข่าวสารที่ไม่ต้องเปิดเผยตามกฎหมาย
- กระทบกระบวนการพิจารณาคดี หรือกระบวนการยุติธรรม

5 การแบ่งปันข้อมูลต้องมีธรรมาภิบาล

- ดำเนินการผ่านระบบกลาง
- กำหนดข้อตกลงการประมวลผลข้อมูล (DPA)
- อาจมีข้อตกลงแบ่งปันข้อมูลระหว่างหน่วยงาน
- จัดทำสัญญา รักษาความลับ (NDA)

สาระสำคัญ: ระเบียบนี้เป็นกรอบกลางให้หน่วยงานรัฐเชื่อมโยง ขอใช้ และแบ่งปันข้อมูลได้อย่างเป็นระบบ ปลอดภัย และตรวจสอบได้

บทบาทสำนักงานและการขับเคลื่อนระยะเริ่มต้น

กลไกกลางของประเทศ เพื่อเชื่อมโยงข้อมูล แบ่งปันข้อมูล และใช้ประโยชน์เชิงวิเคราะห์

1 หน้าที่และอำนาจของสำนักงาน

<p>จัดให้มีระบบกลาง รองรับการเชื่อมโยงรับข้อมูล และการนำส่งข้อมูล</p>	<p>แปลงและประมวลผลข้อมูล เชิงวิเคราะห์</p>	<p>ตรวจสอบสิทธิ์และส่งต่อคำขอ เป็นคิวกลางในการขอใช้และส่งต่อข้อมูล</p>	<p>ดูแลความมั่นคงปลอดภัย ติดตาม บันทึกรายการกิจกรรม และแจ้งเตือนเมื่อพบความเสี่ยง</p>	<p>ให้บริการข้อมูลเชิงวิเคราะห์ สนับสนุนหน่วยงานรัฐตามแผนการให้บริการ</p>	<p>ศูนย์กลางข้อมูลในทางดิจิทัล เชื่อมโยงข้อมูลที่เป็นได้ทันทีเมื่อเกิดเหตุเร่งด่วน</p>
--	---	---	--	--	---

2 คณะกรรมการส่งเสริมการแบ่งปันข้อมูลดิจิทัล



3 บทเฉพาะกาล: โทมไลน์การดำเนินการ



4 ภาคผนวก: ชุดข้อมูลนำร่องด้านภัยพิบัติและสถานการณ์ฉุกเฉิน

118 ชุดข้อมูล

- ทรัพยากรน้ำ
- อุตุนิยมวิทยา
- ภัยพิบัติ
- สภาพพื้นที่
- โครงสร้างพื้นฐาน
- การวางแผนและเยียวยา
- ด้านสาธารณสุข

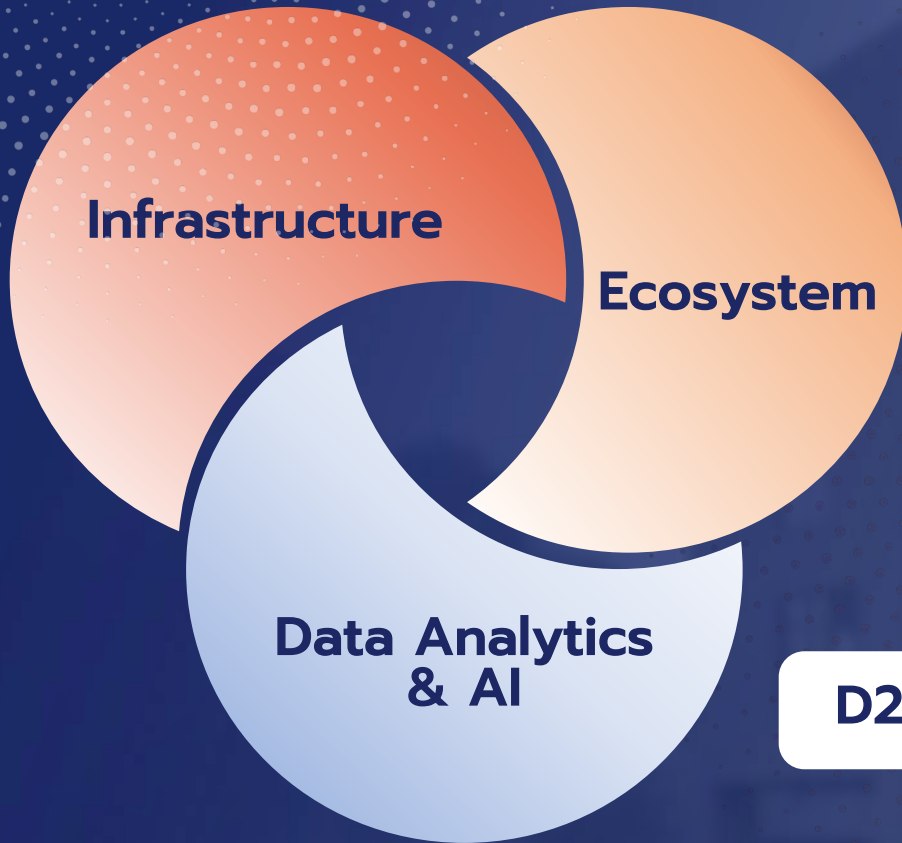
ครอบคลุมข้อมูลสำคัญ เช่น น้ำ เขื่อน เอลดาร์อากาศ แผนที่น้ำท่วม ถนน ระบบสื่อสาร ทะเบียนประชาชน กลุ่มเปราะบาง สுகภาพ

สาระสำคัญ: BDI เป็นกลไกกลางในการเชื่อมโยงและขับเคลื่อนการแบ่งปันข้อมูลภาครัฐ เพื่อให้ประเทศไทยใช้ข้อมูลได้อย่างรวดเร็ว ปลอดภัย และเกิดประโยชน์สูงสุด





D2 (Data Integration and Intelligence Platform)



A national-level data integration and analytics platform developed by BDI to establish a central data ecosystem (National Big Data Platform) that enables government agencies, businesses, and civil society to securely, efficiently, and timely connect and share data, including empowering data-driven policy planning and decision-making based on reliable, real-world information.

Scan QR Code To Learn More

D2 Components

SERVICES



Data Catalog



Data Linkage Engine



Data Lake



Analytics Tools & Services



Data Sensitivity Assessment

- Data Analytics and AI Consulting Services
- Consulting on Data Sharing and Governance
- Consulting on Big Data Platforms
- Data Quality Assessment and Utilization Evaluation
- Data Preparation and Pre-Processing Consulting for Analytics



INNOVATE TOGETHER

ร่วมขับเคลื่อนสู่ **Data-Driven Nation**

เปลี่ยนข้อจำกัดให้เป็นโอกาส ด้วยพลังของข้อมูลและ AI